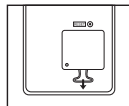


Съдържание


Преди започване.....	стр. 31
Обща поддръжка	стр. 31
Превключвател за избор на десетична запетая.....	стр. 32
Превключвател за закръгляване	стр. 32
Превключвател захранване/печат /преброяване/ задаване на данъчна ставка	стр. 32
Функция за изчисляване на данък	стр. 32
Бизнес изчисления	стр. 33
Функция за превръщане на валути	стр. 33
Важни Функции, Които Трябва Да Запомните	стр. 33
Функция за календар и часовник.....	стр. 34
Препълване	стр. 34
Спецификации.....	стр. 34
Поставяне и смяна на батерии	стр. 35
Поставяне на хартия за печат	стр. 35
Смяна на мастилената ролка	стр. 36
Резервна батерия	стр. 36
Пример за изчисление	стр. 55 – 62

Преди започване

Свалете изолационната лента от задната част на калкулатора и натиснете клавиша [RESET] преди работа.



Обща поддръжка

- 1) Не работете и не оставяйте калкулатора на пряка слънчева светлина. Излагането на резки промени в температурата, висока влажност, прах и замърсявания също трябва да се избягва.
- 2) Използвайте суха кърпа за почистване на корпуса на устройството. Не ползвайте вода или почистващи препарати.
- 3) Използвайте принтера само когато има заредена ролка хартия.
- 4) Избягвайте да използвате калкулатора на места, в които има метални стружки, тъй като това може да повреди електрическите схеми на калкулатора.
- 5) Не слагайте нищо върху машината, особено върху механизма на принтера.
- 6) Изключвайте калкулатора, преди да извадите щепсела от контакта.
- 7) В случай на електрическа повреда (т.е. дим) незабавно изключете щепсела от контакта. Контактът трябва да се намира близо до устройството и да има лесен достъп до него.
- 8) Когато включвате отново захранващото устройство, сменете батериите  в режим „ON“, натиснете клавиша за рестартиране на калкулатора.
- 9) В среда с електростатичен разряд образецът може да даде повреда и да поиска от потребителя да го нулира.

Превключвател за избор на десетична запетая



– Използва се за задаване на броя десетични знаци (0 2 3) за изчислените резултати.





+ (Режим Събиране) – Функциите събиране и изваждане се изпълняват с автоматично закръгляване до втория знак след десетичната запетая. Този режим е удобен за парични изчисления.



F (Плаваща десетична запетая) – Печатат се или се показват всички значещи цифри до 12 знака.

Превключвател за закръгляване



– Използва се за закръгляване нагоре [], закръгляване с отрязване [5/4] или закръгляване надолу [] до предварително избрания брой десетични знаци в резултата.

Превключвател захранване/печат/преброяване/задаване на данъчна ставка

OFF ON PRT ITEM TAX RATE SET



Изключване на захранването – Изключва захранването.

OFF ON PRT ITEM TAX RATE SET



Включване на захранването/изключване на печата – Включва захранването. Въведените цифри и резултатите ще се появяват на дисплея, но няма да се отпечатват.









OFF ON PRT ITEM TAX RATE SET



Включване на захранването/включване на печата – Въведените цифри и резултатите ще се появяват на дисплея и ще се отпечатват.

OFF ON PRT ITEM TAX RATE SET



Брой – Поставете превключвателя в положение „ITEM“, за да преброявате колко пъти  са били натиснати клавишите ,  и . Общият брой ще се отпечата от лявата страна на ролката хартия (до 999 пъти), когато бъдат натиснат клавишите , ,  или .

OFF ON PRT ITEM TAX RATE SET



Задаване на данъчна ставка – Поставете превключвателя на „TAX RATE SET“ за задаване или извикване на данъчната ставка.

Функция за изчисляване на данък

TAX+

Бутон Добавяне на данък – Използва се за добавяне на данъка към изведената на дисплея стойност.

TAX-

Бутон Изваждане на данък – Използва се за изваждане на данъка към изведената на дисплея стойност.

Търговски изчисления

COST **SELL** **MARGIN** – Използва се за изчисляване на себестойността, продажната цена и размера на печалбата. Въведете стойността на които и да е две величини, за да получите балансовата стойност. (например въведете себестойността и продажната цена, за да получите размера на печалбата в %.)

Функция за превръщане на валути

CE/**C** **RATE SET** **CE**/**C** **RATE SET**
и задръжте в продължение на 1 секунда, след което въведете обменния курс и натиснете **SET**, за да съхраните курса.

CE/**C** **RECALL** **CE**/**C** **RECALL**
ИЗВИКВАНЕ НА ОБМЕННИЯ КУРС – Натиснете **CE**/**C**, **RECALL**, за да извикате съхранения обменен курс.

LOCAL – Натиснете **LOCAL**, за да конвертирате изобразената стойност от **LOCAL** в **LOCAL**.

LOCAL – Натиснете **LOCAL**, за да конвертирате изобразената стойност от **LOCAL** в **LOCAL**.

- За стойности, по-големи или равни на 1, можете да въведете до 6 цифри. За стойности, по-малки от 1, можете да въведете до 7 цифри, включително 0 за цели числа и водещи нули (въпреки че могат да бъдат определени само шест значещи цифри, броени от ляво надясно и започващи с първото число, различно от нула).

Важни Функции, Които Трябва Да Запомните

- CE**/**C** **Клавиш за изтриване** – Натиснете веднъж за да изтриете последната въведена стойност. Натиснете отново за да изчистите всички въведени стойности с изключение на паметта. Също така се използва за изтриване на грешка при препълване.
- =** **Клавиш за равенство** – Използва се за получаване на резултати при умножение и деление.
- #/%** **Клавиш за междинни стойности** – Използва се за отпечатване на информация, която не влияе върху резултата от изчислението, като например дати и серийни номера. Числата се отпечатват върху лявата страна на хартията. Използва се също така за получаване на междинни резултати.
- ✗** **Клавиш за обща сума** – Използва се за получаване на резултати при събиране и изваждане.

Функция за календар и часовник



– Използва се за превключване между режим на календар или часовник.

12/24

– Използва се за превключване между 12- или 24-часов режим на часовника.

CLOCK/DATE SET



– Използва се за задаване на датата и часа в режим на календар и часовник.

AM/PM



– Използва се за превключване между AM или PM при въвеждане на часа в режим на часовник.


FORMAT



– Използва се за избор на формат на датата между „YYYY/MM/DD“, „DD/MM/YYYY“ или „MM/DD/YYYY“ в режим на календар.

- **Забележка:** Ако всички хранящи източници, хранящото устройство, батериите AA и CR2032 бъдат изключени, календарът, часовникът и данъчната ставка ще се нулират. В този случай, моля, въведете отново деня, часа и данъчната ставка.

Препълване

В следните случаи, когато се покаже „E“, се отпечатва пунктирна линия, клавиатурата се заключва по електронен път и по-нататъшната работа е невъзможна. Натиснете бутона , за да изчистите препълването.

Препълване настъпва, когато:

1. Резултатът или съдържанието на паметта надвишава 12 знака пред десетичната точка.
2. Има деление на „0“.
3. Скоростта на последователните операции е по-висока от скоростта на обработка на изчисленията. (Препълване на буферния регистър)

- Електромагнитни смущения или електростатични разряди могат да причинят неизправности в дисплея или да доведат до промяна или изгубване на паметта или данъчната ставка. Ако това се случи, използвайте върха на химикалка (или подобен остър предмет) м за да натиснете бутона [RESET] на гърба на калкулатора. След нулиране не забравяйте да настроите отново календара, часовника, обменния курс и данъчната ставка.



Технически данни

Работна температура: 0 до 40°C

Автоматично изключване: след около **7 минути**

Капацитет за изчисление: максимум 12 цифри

Размери: 235 мм (Д) x 155 мм (Ш) x 55 мм (В)

Тегло: 410 г без батерии / 480 г с батерии

Поставяне и смяна на батерии

ПОСТАВЯНЕ

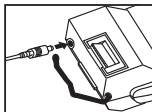
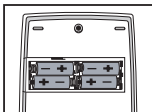
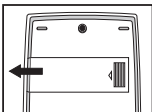
- 1) Свалете капака на отделението за батерии на гърба на калкулатора, като го плъзнете по посока на стрелката.
- 2) Заредете четири нови батерии (размер AA) в отделението за батериите, както е показано - първо полюса (-). Калкулаторът няма да работи, ако батериите не са поставени правилно.
- 3) Поставете обратно капака, като го плъзнете от средната точка.

СМЯНА

- При изтощени батерии може да възникнат проблеми в печата или придвижването на хартията. Тогава може и клавишът $\frac{CE}{C}$ да не работи.
- Ако дисплеят е блед или скоростта на печат намалее, или се покаже иконата „Low Batt“, батериите може да са изтощени. За да възобновите нормалната работа, заменете батериите.
- Извадете батериите, ако не планирате да използвате устройството за продължителен период от време.

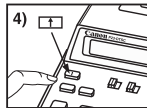
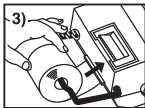
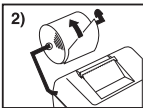
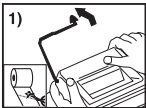
ЗАХРАНВАЩО УСТРОЙСТВО CANON AD-11 / AD-11 II / AD-11 V (UK) (ДОПЪЛНИТЕЛНО)

- Използвайте само захранващото устройство Canon AD-11 / AD-11 II / AD-11 V (UK).
- Поставете превключвателя за захранване в положение „OFF“, преди да свързвате или изключвате захранващото устройство.



Поставяне на хартия за печат

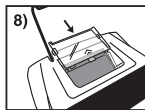
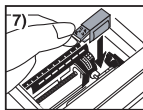
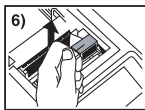
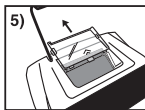
- 1) Вдигнете рамото на принтера. (Фигура 1).
 - Когато поставяте хартията, отрежете нейния край, както е показано.
- 2) Поставете новата ролка хартия на рамото. Краят на хартията трябва да се разположи, както е показано (Фигура 2).
 - Подходяща ролка хартия – ширина: 57 мм / диаметър: 86 мм макс.
- 3) Поставете хартията в процеп на гърба на машината, както е обозначено (Фигура 3).
- 4) Включете захранването с превключвателя. Натиснете клавиша за подаване на хартията \uparrow , за да придвижите хартията (Фигура 4).



Смяна на мастилената ролка

Бележка: Изключете захранването с превключвателя.

- 1) Свалете капака на принтера с натискане надолу върху обозначението ▲. (Фигура 5)
ВНИМАНИЕ! Можете да се порежете на ръба на приспособлението за отрязване на хартия, работете внимателно!
- 2) Хванете лявата страна на мастилената ролка, обозначена като „pull up“ (издърпайте) и я извадете нагоре. (Фигура 6)
 - За да поддържате чист печат, сменяйте мастилената ролка на всеки 8 използвани ролки хартия.
- 3) Поставете новата мастилена ролка на място. (Фигура 7)
- 4) Поставете обратно капака на принтера. (Фигура 8)
 - Ползвайте само мастилена ролка CP-13
 - Не се опитвайте да пълните мастилената ролка, тъй като това може да причини механични проблеми.



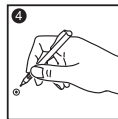
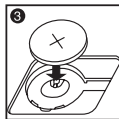
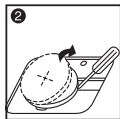
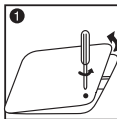
Резервна батерия

Резервната батерия за паметта спомага за запомняне на валутния курс, данъчната ставка, датата и часа дори когато няма захранване или захранващият кабел е изключен.

Батерия: 1 литиева батерия (тип: CR2032)

Живот на батерията: 2000 часа поддържане на паметта

ВНИМАНИЕ: Съществува риск от експлозия ако батерията бъде заменена от неправилен тип. Изхвърлянето на изтощените батерии трябва да се извършва съгласно инструкциите. Изхвърляйте батериите съгласно местните наредби. Не изхвърляйте в местата за домакински отпадъци!



След смяна на резервната батерия, натиснете бутона [RESET], след нулирането не забравяйте да настроите отново валутния курс, данъчната ставка, часовника и календара.